

발 간 등 록 번 호

11-1480000-002034-01

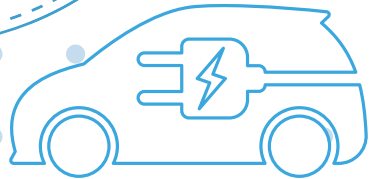
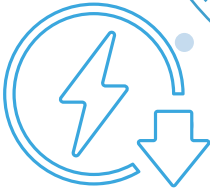
친환경
환경부



탄소중립 생활 실천 안내서

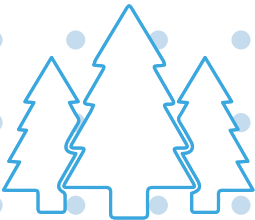
기업의

탄생



환경부

KECI 한국환경보전원



탄소중립 생활 실천 안내서

기업의



탄생



환경부



한국환경보전원



탄소중립 생활 실천 안내서

기업 실천

실천 안내서 구성

- 이 안내서는 기업 내 기후 친화적 문화 정착을 위해 필요한 실천수칙과 ESG(환경·사회·지배구조) 경영 차원에서 고객과 소비자들이 탄소 배출을 줄이고, 탄소중립 실천을 도울 수 있는 내용을 바탕으로 구성하였다.
※ 국내외 선행사례와 연구, 통계, 언론보도 등의 내용을 바탕으로 제작
- 안내서는 '본편'과 '요약편'으로 구분되어 있으며, 본편은 실천방법, 사례, 관련 제도 등이 포함되어 있고, 요약편은 실천방법을 중심으로 편성되어 있다.
- 안내서에서 제시한 실천수칙과 방법 등의 내용은 기업에서 탄소배출을 줄이기 위해 실천할 수 있는 대중적인 방법을 고려하여 작성되었다.
- 안내서에서 제시하는 실천수칙은 총 23개이며, 에너지, 소비, 수송, 자원순환, 흡수원 5개 분야로 구분하였다.
- 안내서의 실천수칙별 내용은 아래와 같은 기준으로 기술되었다.

실천방법	해당 수칙을 쉽고 효율적으로 실천하는 방법
더 알아보기	실천방법에 대한 부연 설명
실천효과	이산화탄소 감축 효과, 기타 감축을 위한 유의미한 효과

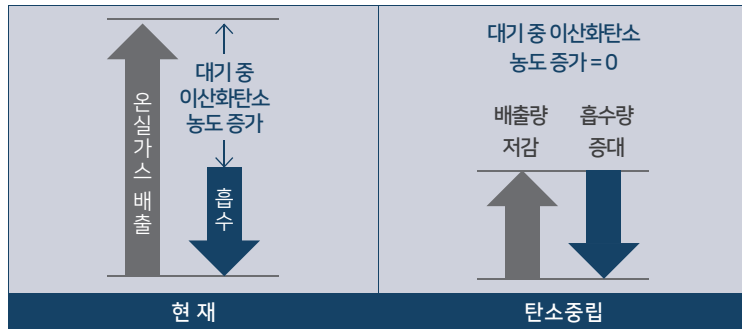
※ 실천 효과 내 숫자 표기는 기본 소수점 첫째 자리에서 반올림하여 일의 자리까지 표기하며 소수점 숫자의 경우 유효숫자 두 번째 자리에서 반올림하여 첫째 자리까지 표기

탄소중립과 우리 생활

탄소중립이란?

탄소중립은 화석연료 사용 등 인간활동에 따른 온실가스 배출량이 전 지구적 이산화탄소 흡수량과 균형을 이뤄 대기 중 이산화탄소 농도가 더 높아지지 않는 것을 의미한다. 즉 이산화탄소 순 배출량이 '0'이 되도록 하는 것으로 '넷제로(Net Zero), 탄소 제로(Carbon Zero)'라고도 한다.

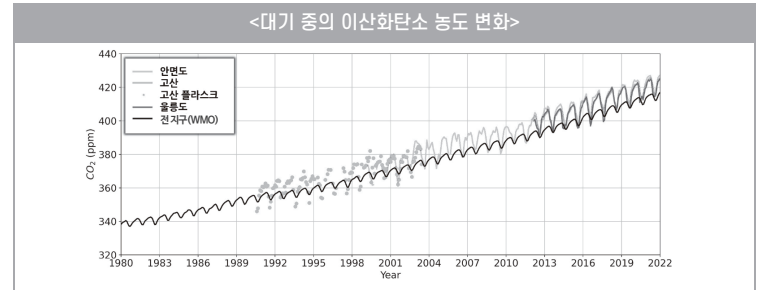
탄소중립을 달성하려면 차량과 공장의 화석연료 연소 등과 같은 인위적 배출을 최대한 줄이고, 나머지 이산화탄소는 습지, 숲 복원 등 흡수원을 확대해 흡수량을 늘리거나 네거티브 배출 기술(Negative Emissions Technique, NET)'로 대기 중 이산화탄소를 제거해야 한다.



* 네거티브 배출기술 : 발전소, 제철소 등에서 배출되는 이산화탄소 또는 대기 중 이산화탄소를 포집해 제거하는 기술을 말한다.

탄소중립은 왜 필요한가?

2021년 8월, '기후변화에 관한 정부간 협의체(IPCC)'가 발표한 제6차 평가보고서(AR6 WG I)에 따르면 현재 대기 중 이산화탄소 농도는 2백만 년간 전례가 없던 높은 수준인 것으로 나타났다. 이러한 전 지구적 이산화탄소 농도의 상승은 지구 온난화로 인한 기후변화를 초래한다. 기후변화는 폭염, 가뭄, 홍수, 폭설, 한파 등과 같은 극단적 자연재해를 발생시키기도 하며, 이에 따른 인명 및 경제적 피해도 잇따르고 있다.



실제로 2023년은 전 지구의 평균기온이 14.98°C로 측정, 산업화 이래 가장 더웠던 해로 기록되었다. 이 해에는 아시아 지역 전체가 기록적인 폭염을 겪었으며, 하와이에서는 최근 100년간 최악의 산불이 발생하였고, 리비아에서는 1년 치 비가 15시간 사이에 퍼붓는 대홍수가 일어나기도 했다. 우리나라 역시 광주·전남 지역에서 50년 만의 가뭄이 발생, 지역민들이 식수난과 어업 생산량 감소 등의 피해를 겪었다.

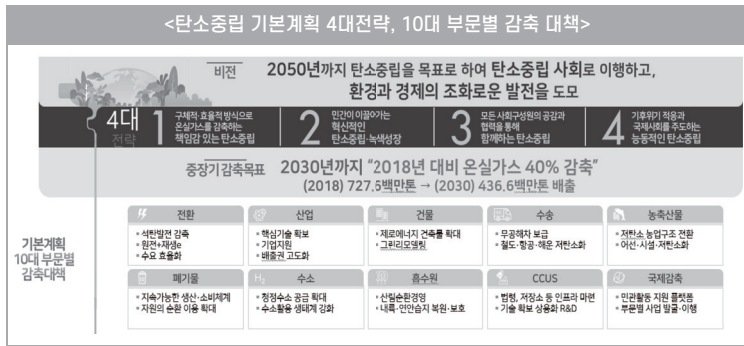
이에 국제사회는 기후위기에 대응하기 위해 1990년대 중반부터 지구 평균기온 상승을 억제하는 방안을 논의해 왔으며, 2010년 칸쿰 합의에서 2°C 억제 목표를 공식적으로 채택하였다. 이어 2015년 12월 채택된 파리협정에서는 산업혁명 이전(1850~1900년 평균) 대비 2°C보다 훨씬 아래로 유지하고, 나아가 1.5°C 아래로 억제하려고 노력해야 한다는 목표를 설정했다.

구분	중위도 극한 온난일	고위도 극한 한랭야	해수면 고도	산호초	해양 어획량	서식지의 절반 이상을 상실하는 종		
						식물	척추동물	곤충
2°C 온난화	4.0°C 상승	6.0°C 상승	0.3~0.93m 상승	99%가 위험	300만 t 감소	16%	8%	18%
↑	1.0°C	1.5°C	0.1m	20~29%	150만 t	2~3배		
1.5°C 온난화	3.0°C 상승	4.5°C 상승	0.26~0.77m 상승	70~90%가 위험	150만 t 감소	8%	4%	6%

이후 '기후변화에 관한 정부간 협의체(IPCC)'는 2018년 10월 '지구온난화 1.5°C 특별보고서'를 발간하여 과학적 근거를 토대로 기후변화로 인한 위험을 크게 줄이기 위하여 2050년까지 전 지구적으로 이산화탄소 순 배출량이 '0'이 되는 탄소중립이 달성되어야 한다고 제시했다.

탄소중립 사회로의 전환을 위한 노력

탄소중립 사회로의 전환이 전 세계 사회·경제 구조의 질서를 선도함에 따라 우리나라도 2020년 10월, 탄소중립을 선포한 이후 다양한 정책을 추진 중이다. 우리나라는 무역의존도가 주요국 대비 높아 글로벌 시장경제 질서의 변화에 큰 영향을 받기 때문에 국제적 흐름에 신속하게 대응할 필요가 있다. 정부는 기후변화 대응 의지를 국제사회에 표명하기 위해 탄소중립 장기 비전과 국가 전략이 제시된 ‘장기 저탄소 발전전략(LEDS)’과 ‘2030 국가 온실가스 감축목표(NDC)’ 정부안을 마련하고, 녹색성장위원회 심의·의결을 거친 뒤 유엔(UN)에 제출했다. 이와 함께, 사회 각 부분을 총괄하는 ‘2050 탄소중립 시나리오’를 수립, 30년에 걸친 장기적인 과제를 탄탄하게 관리할 수 있는 체계도 마련했다.



2021년 9월에는 세계에서 14번째로 탄소중립을 법제화하는 「기후위기 대응을 위한 탄소중립·녹색성장 기본법」을 마련했다. 탄소중립 사회로의 이행 과정에서 발생할 수 있는 경제·환경·사회적 불평등을 해소하며, 녹색기술과 녹색산업의 육성·촉진·활성화를 통해 경제와 환경의 조화로운 발전을 도모함으로써, 현재·미래 세대 모두의 ‘삶의 질’을 높이고, 생태계와 기후체계를 보호하며, 국제사회의 지속가능발전제에 이바지하는 것을 목적으로 제정됐다.

또한, 우리나라 전체 온실가스의 40% 이상이 배출되는 가정·산업·수송 등 비산업부문에도 다양한 정책을 지원, 국민들이 탄소중립 생활을 실천하고, 잠재적인 감축여력을 발굴하기 위해 노력하고 있다. 가정에서 에너지를 절감하거나, 자동차의 주행 거리를 줄이거나, 일상에서 탄소중립을 위한 행동을 실천할 때마다 현금처럼 사용할 수 있는 ‘탄소중립포인트제’가 대표적이다. 비산업부문의 온실가스 감축은 산업부문에 비해 소비비용이 적으면서도 효과는 즉시 발생하는 특성이 있다.

내 삶을 바꾸는 탄소중립

앞서 다져진 기틀을 발판 삼아 국가 전반에서 탄소중립 사회로의 전환이 이뤄질 것이다. 탄소중립은 산업의 전환뿐만 아니라 우리 사회의 모든 구조와 생활방식의 대전환을 의미한다. 개인, 가정, 학교, 기업, 지역사회가 함께 ‘탄소중립 생활화’를 문화로 정착시켜야 하는 것이다.

오랫동안 굳어진 편리한 생활에서 ‘탄소중립 생활’이 일반화되기 위해서는 개인의 의지와 노력만으로는 어렵다. 예를 들어 ‘종이컵’, ‘플라스틱 컵’을 덜 쓰려고 직장에서 ‘개인 컵’을 사용하다가도, 주변 동료들이 손쉽게 1회용 컵을 사용하는 모습을 보면 ‘나 혼자해서 무슨 의미가 있을까’라는 마음에 실천 의지가 사그라들기 쉽다. 그렇기에 우리 사회의 모든 생활방식을 ‘탄소중립’에 맞춰 바꾸려면 개인의 영역인 가정과 사회생활의 주요 영역인 기업, 그리고 미래세대를 육성하는 학교가 함께 바뀌어야 한다.

특히, 기업, 학교에서는 지속적인 교육과 홍보, 캠페인을 통해 ‘탄소중립 생활화’에 대한 공감대를 형성해야 하며, 구성원들이 실천하기 쉽게 시스템을 개선하고 함께 지켜야 할 규칙을 운영하는 것이 필요하다. 한 걸음 더 나아가서는 기업과 학교는 고객, 지역주민을 대상으로 실천 프로그램을 운영한다면 효과가 더욱 커질 것이다.

이러한 의미에서 이 실천 안내서의 ‘가정편’에서는 개인과 가정에서의 실천수칙, ‘학교편’에서는 실천을 위한 교육 요소와 학교에서의 기본 실천규칙을 제시하였다. ‘기업편’에서는 직장에서의 기본 실천수칙과 함께 1회용품 줄이기 지침 마련하기, 기업 내 녹색제품 구매제도 운영하기와 같이 제도화할 수 있는 사항, 나무심기 캠페인 등 기업의 사회적 책임과 연계할 수 있는 공익활동 등을 포괄적으로 제시하였다.

탄소중립 사회로의 대전환을 위해서 그간 개인의 생활 속 온실가스 줄이기 실천을 기업, 학교 등으로 조직적인 확대 방안으로 추진해야 할 것이다. 기업과 학교 등의 참여가 확대된다면 기업은 직원과 소비자가, 학교는 학생과 교직원이 어떻게 하면 실천을 더 쉽고 편리하게 하도록 지원할지 고민하게 될 것이다. 아울러 정부와 지자체에서는 국민과 시민들이 탄소중립을 실천할 수 있도록 제도를 확대해 나갈 것이다.

1

탄소중립 생활 실천 안내서

에너지



탄소중립을 이루기 위해 화석연료에 대한 의존도를 줄이고, 신·재생에너지 활용을 확대하고, 에너지 효율을 높여야 한다. 이를 위해 건물의 냉·난방 효율을 높이고, 고효율 전자기기를 사용하며, 전자기기를 사용할 때 전기 사용을 최소화하는 생활방식이 필요하다.

실천수칙	이산화탄소 감축량	기업 참여 효과	
		우리 기업	전체 기업 10%
1 승강기 격층 운행하고, 계단 이용하기	9,651kg/대	1t	48,870t
2 불필요한 조명기구 소등하기	46kg/기업	0.05t	2,007t
3 전자기기 대기전력 차단하기	402kg/제품군	0.4t	17,420t
4 컴퓨터 절전기능 사용하기	18kg/대	0.6t	23,701t
5 고효율 전자기기 사용하기	763kg/대	23t	33,062t
6 절수 설비기기 설치하기	11kg/인	0.3t	14,815t
7 난방온도 2°C 낮추고, 냉방온도 2°C 높이기	583kg/기업	0.6t	25,263t

※ 표기상 kg은 kgCO₂eq(이산화탄소 환산 킬로그램), t은 tCO₂eq(이산화탄소 환산 톤)를 의미, 연간 기준

01

승강기 격층 운행하고, 계단 이용하기



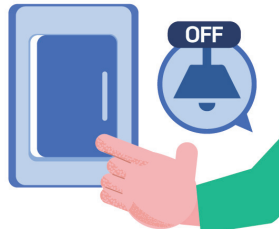
- 승강기 격층 운행하기
- 승강기 대신 계단 이용하기

■ 더 알아보기

- 승강기를 격층으로 운행하면 전기 사용량을 월 최대 23.6% 절약할 수 있다.

02

불필요한 조명기구 소등하기



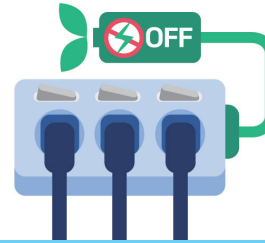
- 사용하지 않는 조명기구 소등하기
- 소등행사(4월 22일 지구의 날 등) 참여하기

■ 더 알아보기

- LED 조명은 백열전구나 형광등에 비해 에너지 효율이 높고, 수명이 길며 수은-필라멘트 등을 사용하지 않아 안전하다.
- * 백열전구는 에너지 절약 정책으로 인해 2014년부터 150w 이하 생산과 수입이 금지된 상태이고, 2027년부터는 2017년 발효된 국제수은협약(미나미타 협약)으로 형광등 생산과 수입, 판매가 금지될 예정이다.

03

전자기기 대기전력 차단하기



- 대기전력이 높거나, 일시적으로만 사용하는 전자기기 확인하기
- 전자기기 특성과 사용 정도를 고려해 대기전력 차단장치 설치·관리하기
- 점심시간 및 퇴근 시 직원들이 대기전력 차단하는 사내 문화 조성하기

■ 더 알아보기

- 대기전력 차단장치란 전자기기가 꺼진 상태에서 소모하는 전기(대기전력)를 자동으로 차단하여 전기료를 절약할 수 있도록 돕는 장치이다.
- 전자기기를 바꿀 때 대기전력이 낮은 제품이나 절전모드가 가능한 제품으로 구매하는 것이 좋다.
- * 자세한 대기모드 소비전력 정보는 한국에너지공단 효율관리제도 누리집(<https://eep.energy.or.kr>)에서 확인 가능



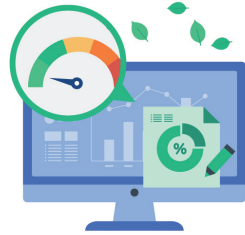
04

컴퓨터 절전기능 사용하기



- 점심시간 및 회의, 휴식 등으로 자리를 비울 때 컴퓨터 절전기능 사용하기

05 고효율 전자기기 사용하기



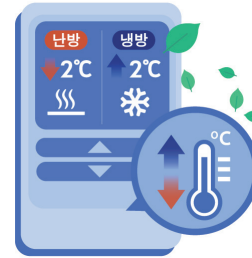
- 에너지 관련 제도별 로고를 확인하고, 고효율 전자기기 구매하기
- 자세한 내용은 한국에너지공단 효율관리제도 누리집(<https://eep.energy.or.kr>)에서 확인



06 절수 설비·기기 설치하기



- 준비실, 화장실 등의 수전 교체 시 절수 설비(수도꼭지, 변기 등) 설치하기
- 수도꼭지, 양변기에 절수 기기 장착하기



07 난방온도 2°C 낮추고, 냉방온도 2°C 높이기

- 적정 실내온도를 고려해 냉·난방기 설정온도 조절하기
- 실내온도를 확인할 수 있도록 온도계를 눈에 띄는 곳에 설치하기
- 난방 : 따뜻한 옷차림(기모, 이중직 원단 등의 소재) 하기
내복·수면양말·무릎담요와 같은 보온용품 적극 활용하기
- 냉방 : 시원한 옷차림(흡습, 속건, 통기성, 냉감 등의 소재) 하기
에어컨은 선풍기와 함께 사용하기(단, 풍향을 동일하게 해야 함)
커튼 등으로 사무실 안에 들어오는 햇볕 차단하기

11

탄소중립 생활 실천 안내서

소비



탄소발자국을 생각하는 소비문화는 고탄소에서 저탄소로 산업구조의 전환을 촉진할 것이다. 기업은 공급 주체로서 제품의 판매, 사용, 폐기 단계까지의 탄소발자국을 줄이기 위해 노력하고, 소비자로서 탄소발자국을 고려하여 제품을 구매하는 것이 필요하다.

실천수칙

- 8 기업 내 녹색제품 구매제도 운영하기
- 9 저탄소·친환경 식단 운영하기
- 10 탄소발자국을 고려한 소비 촉진하기
- 11 자원순환성을 고려한 제품 전략 수립하기
- 12 국산소재로 만든 제품 구매하기

08

기업 내 녹색제품 구매제도 운영하기



- 녹색제품(환경표지 제품, 우수재활용 제품, 저탄소 제품) 구매하기
 - 공공녹색구매제도 : 공공분야의 경우 자원의 낭비와 환경오염을 방지하고 국민경제의 지속가능한 발전에 이바지하기 위해 녹색제품 구매를 의무화
- 직원들을 대상으로 녹색제품 구매 교육 실시하기

09

저탄소·친환경 식단 운영하기



- 저탄소 농축산물, 친환경 수산물 인증마크를 확인하고 구매하기
- 우리나라, 우리 지역, 제철 식재료로 식단 구성하기
- 조리 시 열 사용을 줄일 수 있는 생채나 무침 위주의 식단 구성하기
- 푸드마일리지 줄이기 위해 '지역 농산물 및 국내산 농축산물 먹는 날' 운영하기

■ 더 알아보기

- 저탄소·친환경(유기농, 무농약) 농산물, 유기가공식품 인증 제품을 그린카드(환경부)로 구매하면 구매 금액의 일부를 포인트 적립 혜택(일부매장 제외)으로 받을 수 있다.

10

탄소발자국을 고려한 소비 촉진하기



- 소비자 및 임직원 대상으로 탄소발자국을 고려한 소비 교육·홍보하기
- 품질이 보증되고 오래 사용 가능한 제품 구매하기
- 과대포장 제품 안 사기
- 재활용하기 쉬운 재질·구조로 된 제품 구매하기
- 새활용, 재활용 제품 구매하기
- 중고제품 구매하고, 안 쓰는 제품 나눔하기
- 고효율 전자 사무기기 사용하기

11

자원순환성을 고려한 제품 전략 수립하기



- 환경성적표지, 저탄소 인증제품 개발하기
- 제품의 제조·배송 과정에서 과대포장 줄이기
- 소비자 필요에 따라 포장 유무·정도를 선택할 수 있도록 시스템 개선하기
- 분리배출을 편리하게 할 수 있고, 재활용 공정에서는 처리가 쉽도록 제품 설계하기
- 이월 재고 및 리퍼브 제품 적극적으로 판매하기

12

국산목재로 만든 제품 구매하기



- 국산목재로 만들어진 제품(가구, 생활제품, 소품 등) 구매하기

■ 더 알아보기

- 국산목재는 유엔기후변화협약에서 인정하는 탄소저장고로 목조건축을 중심으로 국산목재 이용은 '국가 온실가스 감축을 위한 탄소 저장량'으로 인정하고 있다.
 - ※ 국산목재로 목조건축 1동(100㎡)을 조성 시 탄소저장 13t, 탄소대체* 27t, 총 40t의 이산화탄소 감축 효과 발생
 - * 탄소대체 효과: 목조건축물과 동일한 기능의 비목재로 만든 건축물의 전과정 평가를 통해 도출된 CO₂ 배출량의 차이

III

탄소중립 생활 실천 안내서

수송





화석연료 기반으로 구축된 국내 수송 시스템을 전기나 수소로 전환하고, 항공기 및 선박은 효율을 높이거나 친환경 연료 사용 증대가 필요하다. 특히, 국내 수송 부분 온실가스 배출량의 97% 이상을 배출하는 자동차를 전기·수소 자동차로 바꿔 나가고, 이동할 때는 온실가스 배출을 최소화하도록 대중교통 이용하기, 가까운 거리는 걸거나 자전거 이용하기를 생활화하는 것이 필요하다.



13 임직원 대상 대중교통, 자전거 이용 활성화하기

- 출퇴근 및 출장 시 대중교통, 자전거 이용 장려하기
- 출퇴근 시간 조정, 자전거 거치대 또는 주차장·샤워 시설 제공 등 활성화 방안 마련하기
- 임직원 대상 자동차 요일제 시행하기



14 공용차량을 무공해차로 교체하기

- 공용차량은 전기·수소 자동차 구매하기
- 필요 시 전기·수소 자동차 대여하기
- 기업 주차장이 있는 경우, 전기 충전기를 설치하기

실천수칙	이산화탄소 감축량	기업 참여 효과	
		우리 기업	전체 기업 10%
13 임직원 대상 대중교통, 자전거 이용 활성화하기	242kg/대	4t	159,879t
14 공용차량을 무공해차로 교체하기	791kg/대	2t	103,757t
15 출퇴근 시 친환경 운전 실천하기	324kg/대	5t	214,142t

※ 표기상 kg은 kgCO₂eq(이산화탄소 환산 킬로그램), t은 tCO₂eq(이산화탄소 환산 톤)를 의미, 연간기준

15

출퇴근 시 친환경 운전 실천하기



- **급제동·급출발하지 않기**
 - 출발 후 5초 동안 천천히 가속하기
 - 초당 8~14km/h 이상 가속감속하지 않기
- **공회전 최소화하기**
 - 장시간 주차차 시 엔진 정지하기
- **관성주행 활용하기**
 - 교차로 신호 예측하여 관성으로 정지하기
 - 오르막길 진입 전 가속하여 탄력 주행하기
- **경제속도 유지하기**
 - 급가속·급감속을 하지 않고 불필요한 차로변경 자제하기
 - 앞차와 충분한 안전거리 확보하기
 - 교통상황에 따라 정속주행하기
- **교통정보 생활화하기**
 - 교통정보 매체(지도, 인터넷, 교통방송, 내비게이션 등)를 활용하여 운행 전 최적경로 파악하기
- **적재물 줄이기**
 - 자동차 트렁크에 필요한 짐만 싣기
 - 자동차 연료는 절반만 채워 운행하기
- **바퀴 공기압 확인하기**
 - 매월(최소 분기별) 바퀴 공기압 점검하기
 - 차량 운전석 문 안쪽, 연료 주입구 안쪽, 차량 사용안내서 등에서 확인하기
- **에어컨 사용 줄이기**
 - 에어컨 작동 시에는 실내 온도를 최대한 빨리 낮춰 반복 사용하기
- **소모품 관리하기**
 - 각종 소모품 교환주기 준수하기
 - 매월(최소 분기별) 1회 차량 점검 정비하기
- **임직원 대상 교육하기**
 - 친환경 운전 교육 및 캠페인을 정기적으로 실시하기

IV

탄소중립 생활 실천 안내서

자원순환





폐기물 부문은 우리나라 온실가스 총배출량 중 2.3%를 차지하며, 상당 부분은 매립과 소각으로 처리되기 때문에 폐기물이 발생하지 않도록 하고, 발생한 폐기물은 최대한 재활용하는 순환경제 사회로 전환해야 한다. 이를 위해 개인과 기업 모두 올바른 분리배출, 1회용품과 종이와 같은 자원 사용을 자제하는 것이 필요하다.

실천수칙	이산화탄소 감축량	기업 참여 효과	
		우리 기업	전체 기업 10%
16 1회용품 줄이기 지침 운영하기	57kg/인	2t	74,669t
17 종이 타월, 핸드 드라이어 대신 개인 손수건 사용하기	36kg/인	1t	47,059t
18 인쇄 시 종이 사용 줄이기	15kg/인	0.5t	20,413t
19 종이 없는 회의 활성화하기	17kg/인	0.5t	22,262t
20 전자 영수증·청구서 이용하기	0.6kg/인	0.02t	805t
21 재활용을 위한 분리배출 실천하기	19kg/인	0.6t	24,467t

※ 표기상 kg은 kgCO₂eq(이산화탄소 환산 킬로그램), t은 tCO₂eq(이산화탄소 환산 톤)을 의미, 연간기준

16

1회용품 줄이기 지침 운영하기



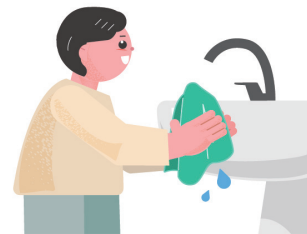
- 사내 1회용품 줄이기 지침 운영하기
* '공공기관 1회용품 등 사용 줄이기 실천지침' 참고
- 회의·행사 운영 시 1회용품 사용 자제하기
- 다회용 컵·우산·빗물 제거기 등 이용 장려하기

■ 더 알아보기

- 사내 매장·식당·커피전문점 등을 대상으로 1회용품과 플라스틱 포장 제품 대신 다회용품 이용을 장려해야 한다.

17

종이 타월, 핸드 드라이어 대신 개인 손수건 사용하기



- 손을 씻은 후 물기를 털어내고, 개인 손수건 사용하기

18 인쇄 시 종이 사용 줄이기

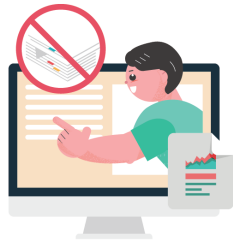


- 사무실에 이면지 정리함을 마련하고, 이면지 사용하기
- 인쇄 시 양면인쇄, 모아찍기, 흑백인쇄 등의 기능 설정하기
- 문서를 출력하면 잉크가 번져 글꼴의 구멍이 채워지는 에코폰트 사용하기

■ 더 알아보기

- 에코폰트를 사용하면 최대 35%까지 잉크를 절약할 수 있고, 10,000장의 문서를 일반글꼴로 출력할 때 사용되는 양의 잉크로 약 3,500장을 더 출력할 수 있다.

19 종이 없는 회의 활성화하기



- 회의자료를 전자문서로 배포하기
- 공용 전자기기(태블릿 등)를 비치하고, 관리하기



20 전자 영수증·청구서 이용하기

- 임직원 대상 전자 영수증 청구서 발급 서비스 이용 장려하기
- 대형마트, 백화점 등에서 공용 물품 구매 후 전용 앱으로 전자 영수증 받기
- 불필요한 종이 영수증·청구서 받지 않기
- 전자 영수증 발급받고, 탄소중립포인트 적립받기



21 재활용을 위한 분리배출 실천하기

- 사내 분리배출 시스템 체계적으로 운영하기
- 임직원 대상으로 올바른 분리배출 방법 홍보하기
- 재활용품별 분리배출 방법에 따라 올바르게 분리배출하기

V

탄소중립 생활 실천 안내서

흡수원



국제자연보전연맹(International Union for Conservation of Nature, IUCN)에 따르면 전 지구적으로 매년 산림을 통해 흡수되는 이산화탄소의 양은 약 26억 t에 이른다고 한다. 탄소중립을 이루기 위해 개인은 탄소흡수원의 중요성을 인식하고 산불예방 등 흡수원을 보호하는 노력을 해야 하며, 기업은 사회공헌활동 차원에서 직원과 고객을 대상으로 흡수원에 대한 인식 제고, 나무심기 활동을 할 수 있다.

실천수칙

22 탄소흡수원의 중요성 알고 보호하기

23 ESG와 연계하여 탄소중립 숲 조성하기

22

탄소흡수원의 중요성 알고 보호하기



- 산불 예방, 삼림 훼손 방지로 산림 보호하기
- 탄소흡수원과 관련된 행사 동참하기

23

ESG와 연계하여 탄소중립 숲 조성하기



- 기업, 민간 단체, 지자체 등 다양한 기관이 함께 협력하여 탄소중립 숲 조성하기
- 산불피해지 복원, 생물다양성 등 산림 분야 활동에 참여하기

탄소중립 생활 실천 안내서

부록



1 관련제도

분야	제도명	소관기관
공통	탄소중립포인트제	환경부
에너지	건축물에너지효율등급인증제도	국토교통부, 산업통상자원부
	제로에너지건축물인증제도	국토교통부, 산업통상자원부
	공공기관에너지이용합리화제도	산업통상자원부
	공공에너지관리시스템(BEMS)보급활성화제도	산업통상자원부
	신재생에너지금융지원사업	산업통상자원부
	신재생에너지건물지원	산업통상자원부
	에너지이용합리화자금지원제도	산업통상자원부
	전력효율향상사업	산업통상자원부
	에너지경영시스템인프라구축지원	산업통상자원부
수송	전기자동차보조금지원제도	환경부
	수소자동차보조금지원제도	환경부
	전기자동차충전기보조금지원제도	환경부
자원 순환	생산자책임재활용제도	환경부

2 기타정보

1) 부문별 정보제공 누리집

구분	관련 내용	누리집
공통	탄소중립포인트제	탄소중립포인트제 에너지 https://cpoint.or.kr
		탄소중립포인트제 녹색생활실천 https://www.cpoint.or.kr/netzero
		탄소중립포인트제 자동차 https://car.cpoint.or.kr
	탄소중립생활 실천수칙, 캠페인	탄소중립 실천포털 https://www.gihoo.or.kr/main
	탄소중립 정책·제도, 전문자료	탄소중립 정책포털 https://www.gihoo.or.kr/netzero
에너지	효율관리제도 효율등급제도 고효율인증제도 대기전력저감프로그램	한국에너지공단 효율관리제도 https://eep.energy.or.kr
	건물지원사업 주택지원사업	한국에너지공단 신재생에너지센터 https://www.knrec.or.kr
	에너지이용합리화자금지원사업 에너지신산업금융지원사업 에너지특별회계융자금지원사업	한국에너지공단 자금용자시스템 https://finance.energy.or.kr
	에너지효율향상사업 (산업·건물·수송·기기부문) 에너지경영시스템 인프라구축지원사업	한국에너지공단-사업소개 https://www.energy.or.kr
	고효율가전 지원사업 에너지캐시백	한국전력 에너지마켓플레이스 https://en-ter.co.kr
		한전 ON https://online.kepco.co.kr
	에코글꼴 다운로드	한글한글아름답게 나눔글꼴에코 https://hangeul.naver.com/2011/eco
	제로에너지건축물 인증제도	제로에너지건축물 http://zeb.energy.or.kr
	건축물에너지효율등급인증제도	건축물에너지효율등급인증제도 https://beec.energy.or.kr

구분	관련 내용	누리집
소비	환경성적표지·저탄소제품 녹색제품·녹색매장·녹색특화매장 환경표지 인증제품 우수재활용제품	환경기술산업 원스톱 서비스 https://ecosq.or.kr
	새활용 제품	서울새활용플라자 www.seoulup.or.kr
	저탄소농축산물인증제도	스마트 그린푸드 http://smartgreenfood.org
	그린카드	그린카드 https://www.green-card.co.kr
	제철 농산물 농식품 인증제도	농식품정보누리 www.foodnuri.go.kr
	농축산물 할인지원 제도 농축산물 할인품목 안내	농축산물 할인지원 https://sale.foodnuri.go.kr
수송	전기·수소 자동차 구매 보조금 수소충전소 찾기 전기자동차 공공충전시설 운영현황	무공해차 통합누리집 https://www.ev.or.kr
	친환경 운전	한국교통안전공단 에코드라이빙 https://www.kotsa.or.kr
	K-패스	K-패스 https://korea-pass.kr
	기후동행카드	서울특별시 교통_버스·지하철·택시 https://news.seoul.go.kr/traffic
	자전거 안전교육 자전거 정책 지자체별 자전거 대여정보 자전거길 지도정보	자전거 행복나눔 https://www.bike.go.kr
자원순환	생산자책임재활용제도(EPR)	한국자원순환유통지원센터 http://www.kora.or.kr
	분리배출 표시제도 포장재 재질·구조 평가제도 생산자책임재활용제도(EPR) 자원순환보증금제도	생산자책임재활용제도 https://www.iepr.or.kr
흡수원	육상생태계의 탄소흡수원 나무심기 행사 산림교육자료, 산불정보	산림청 https://www.forest.go.kr
	전국 산불발생정보	산림청 실시간 산불정보 https://fd.forest.go.kr
	해양생태계의 탄소흡수원	해양환경교육원 https://www.merti.or.kr

2) 에너지 및 자원 단위별 온실가스 배출량

에너지 및 자원	단위	온실가스 배출량(kgCO ₂ eq)
전력	1KWh	0.4781
등유	1L	2.49
도시가스(LNG)	1Nm ³	2.15
도시가스(LPG)	1Nm ³	3.73
휘발유	1L	2.18
경유	1L	2.6
수도	1m ³	0.237
음식물 쓰레기	1kg	0.047
종이컵	1개	0.0476
종이타월	1장	0.01
비닐봉투	1장	0.0475
물티슈	1장	0.0086
A4	1장	0.005176

※ EG-TIPS 에너지온실가스 종합정보 플랫폼 온실가스 계산기 활용, 2022년 국가고유배출계수 기준
기타 : 관련 통계 및 자료 등을 활용

탄소중립 생활 실천 안내서(기업의 탄생) - 요약

편 찬 | 환경부, 한국환경보전원

발 행 일 | 2024년 8월

디자인·편집 | 품품커뮤니케이션



*이 책은 재생 펄프를 함유한 친환경 용지로 제작되었습니다.

*이 책은 공공저작물 및 공공누리의 제4유형에 해당합니다.

*이 책은 탄소중립 실천포털(<https://www.gihoo.or.kr/main>)에서 내려받을 수 있습니다.

